



Italian

# sicurezza antincendio in casa tua



# 1

## cause comuni di incendi nelle abitazioni



I fornelli possono essere il principale pericolo



Controlla che gli interruttori funzionino bene

Il CFA interviene ogni anno in più di 1000 case.

La maggior parte degli incendi con conseguenze fatali accade in casa, ma la tragedia maggiore è sapere che la maggior parte di questi incendi potrebbe essere evitata.

Una momentanea distrazione in cucina, un'apparecchiatura elettrica difettosa o il bucato lasciato ad asciugare troppo vicino ad una stufa, possono avere risultati disastrosi e causare gravi danni strutturali o esporre i familiari a lesioni.

Fortunatamente ci sono delle semplici cose che puoi fare per proteggere la tua famiglia dai pericoli di un incendio. Trovando il tempo di "controllare le zone pericolose della casa", assicurandoti di avere un allarme antincendio funzionante e preparando un piano di fuga, avrai una maggiore possibilità di evitare le disastrose conseguenze di un incendio.

### La maggior parte degli incendi nelle case iniziano in cucina

- I fornelli della cucina sono un pericolo principale.
- Mentre stai cucinando non lasciare mai incustoditi pentole sui fornelli accesi.
- Pulisci sempre i fornelli e le griglie da residui di grasso e unto.
- Tieni lontani gli strofinacci e le tende dai fornelli e dal tostapane.
- Quando cucini indossa indumenti con maniche strette.

### Un impianto elettrico difettoso è pericoloso

- Assicurati che tutti gli interruttori siano ben funzionanti. I fili elettrici non dovrebbero essere scoperti e dovrebbero essere sempre isolati.
- Tutte le riparazioni devono essere fatte da un elettricista specializzato. Non cercare di farle da te.
- Non sovraccaricare mai le prese dell'elettricità. Le doppie prese multiple e le multiprese possono sovraccaricare le prese della corrente elettrica.
- Non mettere prolunghe sotto il tappeto o i mobili.
- Installa gli interruttori salvavita. Essi staccano istantaneamente la corrente dalla centralina elettrica se viene individuata un'improvvisa sovratensione. Per maggiori informazioni visita il sito web della Energy Safe Victoria (Sicurezza Elettrica del Victoria): [www.esv.vic.gov.au](http://www.esv.vic.gov.au)

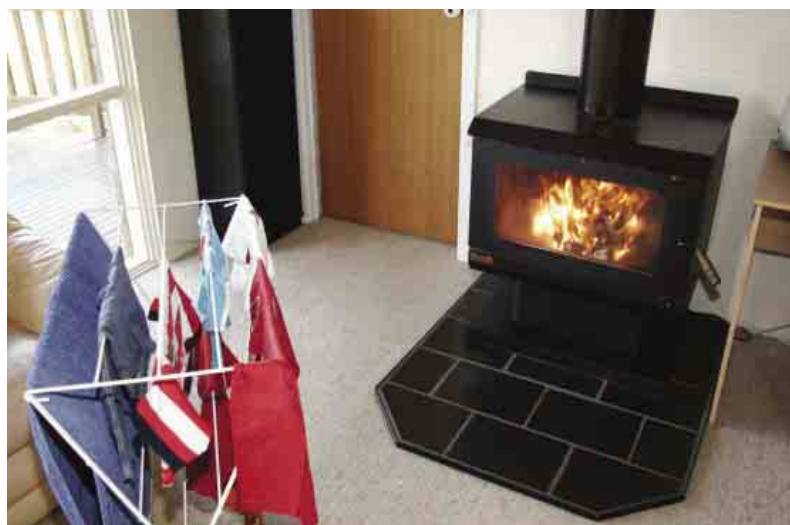


# 1

## cause comuni di incendi nelle abitazioni



Metti un parafuoco di fronte alle fiamme libere



Non stendere indumenti troppo vicino a fiamme libere o stufe

### Apparecchiature elettriche

- Assicurati che le apparecchiature vengano usate secondo le istruzioni del costruttore.
- Controlla che le attrezzature elettriche siano ben funzionanti. In caso di preoccupazioni su loro stato, falli controllare e fai fare la manutenzione a un elettricista specializzato, specialmente se sono di seconda mano.
- Fai cambiare da un elettricista specializzato le prese e i fili elettrici danneggiati.
- Quando non li usi spegni gli elettrodomestici direttamente dalla presa della corrente elettrica.
- Se scoppia un incendio, e puoi farlo senza correre rischi, stacca immediatamente la corrente elettrica dalla presa o dalla centralina elettrica.

### Coperte elettriche

- Non lasciare mai accese le coperte elettriche durante la notte o il giorno. Accendile 30 minuti prima di andare a letto.
- Conserva le coperte elettriche secondo le istruzioni del costruttore.
- Non mettere sulle coperte elettriche accese oggetti pesanti, inclusi gli animali domestici.
- Non dormire con le coperte elettriche accese.

### Fumare a letto

- Non fumare mai a letto.
- Le ceneri ardenti possono covare nelle lenzuola e prendere fuoco quando dormi.
- Assicurati che i mozziconi delle sigarette siano spenti prima di gettarli nella spazzatura.

### Asciugabiancheria

- Dopo ogni uso pulisci il filtro della lanugine.
- Assicurati che l'asciugabiancheria abbia completato il ciclo di raffreddamento.

### Riscaldamento domestico

- Quando vai a letto spegni il riscaldamento.
- Non mettere indumenti troppo vicino alle stufe.
- Assicurati che le stufe e le canne fumarie vengano installate e mantenute professionalmente.
- Controlla che i muri e i pavimenti siano adeguatamente isolati da ogni fonte di calore e che le stufe siano ben distanziate da materiali infiammabili.
- Stai attento a dove metti le stufe portatili.
- Metti un parafuoco davanti alle fiamme libere.
- Non lasciare mai un fuoco acceso dopo che sei andato a letto o sei uscito di casa. Prima di buttarle, assicurati che le ceneri siano fredde.
- Non lasciare mai i bambini da soli vicino a fiamme libere o stufe accese.

### Candele e diffusori di aromi

- Tiene le candele lontane dalle tende e da altri materiali infiammabili.
- Usa sempre superfici non infiammabili.
- Usa sempre acqua e olio nei diffusori di aromi.



Pulisci il filtro dell'asciugabiancheria

# 2

## insegna ai bambini ad essere prudenti vicino al fuoco



Tieni i fiammiferi fuori dalla portata dei bambini



Insegna ai bambini a dare i fiammiferi ad un adulto

- Uno su quattro incidenti che colpiscono i bambini comporta ustioni.
- Tieni i fiammiferi, gli accendini e le candele fuori dalla portata dei bambini piccoli.
- Usa accendini sicuri per i bambini.
- Insegna ai tuoi bambini a dare ad un adulto i fiammiferi e gli accendini.
- Assicurati che i bambini più grandi sappiano che i fiammiferi vanno usati solo in presenza di un adulto.
- Insegna ai bambini di telefonare allo 000 in caso di emergenza.
- Educa i tuoi bambini su come scappare di casa se scoppia un incendio.
- Organizza insieme ai bambini regolari esercitazioni antincendio, in modo che conoscano il punto di raccolta fuori casa.
- Insegna ai bambini di scappare di casa velocemente strisciando sul pavimento, in caso l'abitazione sia invasa dal fumo.\*
- Insegna ai bambini di fermarsi, buttarsi e rotolarsi per terra se gli indumenti prendono fuoco.\*

\* Vedi le Regole per Scappare agli Incendi a Pagina 10



Pratica le vie di fuga in caso di incendio

# 3

# allarmi antincendio funzionanti salvano vite

## Molte famiglie sono vive grazie agli allarmi antincendio

Nel sonno non puoi avvertire la puzza del fumo, perciò quelli antincendio sono essenziali sistemi di allarme avanzato per avvertire te e la tua famiglia sui pericoli di incendio e di fumo.

Le regole edilizie prevedono che ogni abitazione del Victoria debba avere un allarme antincendio che rispetti lo Standard australiano (Australian Standard) AS 3786. Le abitazioni già esistenti possono installare allarmi antincendio a batteria, ma tutte le nuove abitazioni, prima di essere occupate, devono avere allarmi antincendio collegati all'impianto elettrico. Essi comunque devono essere dotati anche di batterie in caso di mancanza di elettricità.

Malgrado le norme, le ricerche mostrano che solo il 45 per cento delle proprietà in cui intervengono i pompieri ha un allarme antincendio e il 31 per cento di essi non funzionano.

Per far sì che l'allarme antincendio protegga costantemente la tua famiglia mantienilo in efficienza.

- Controllalo settimanalmente premendo il pulsante di controllo con il manico della scopa per assicurarti che suoni.
- Spolvera l'allarme antincendio con l'aspirapolvere.
- Cambia la batteria almeno una volta all'anno. E' facile ricordarsene se lo fai quando regoli l'orologio per l'ora legale.

Un allarme antincendio guasto è inutile e ti dà un falso senso di sicurezza.

## Fai la scelta giusta

Gli allarmi antincendio sono economici e facili da installare. Nello scegliere uno per casa tua, assicurati che rispetti lo Standard australiano (Australian Standard) AS 3786.

Ci sono due tipi di allarme antincendio – allarmi antincendio a ionizzazione, che principalmente rileva la presenza di particelle di fumo estremamente piccole, e i più recenti allarmi fotoelettrici capaci di rilevare il fumo visibile.

Le ricerche indicano che sebbene entrambi i tipi di allarme danno agli occupanti il tempo di evacuare l'abitazione, gli allarmi fotoelettrici sono certamente più efficienti nel rilevare incendi latenti che covano nelle abitazioni.

- Il CFA sollecita tutti i proprietari di casa a cambiare i loro attuali allarmi antincendio a ionizzazione con quelli fotoelettrici.

## E' vitale una corretta installazione

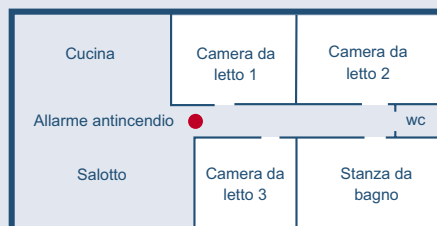
Per un minimo di protezione installa un'allarme antincendio fuori da ogni camera da letto o zona notte della tua casa. Se abiti in una casa a più piani, installa un'allarme antincendio in ogni piano.

E' preferibile avere allarmi antincendio collegati tra di loro. Alcuni tipi di allarmi possono essere collegati in modo che quando ne scatta uno, anche gli altri entrano in funzione.

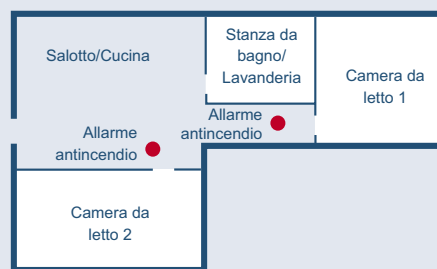
Le abitazioni con un'ala della casa solo per i bambini dovrebbero avere degli allarmi collegati ad uno installato vicino alla camera da letto di un adulto. Le ricerche mostrano che l'85 per cento dei bambini non vengono svegliati dall'allarme antincendio.

Nelle case in affitto è responsabilità del proprietario assicurarsi che siano installati gli allarmi antincendio.

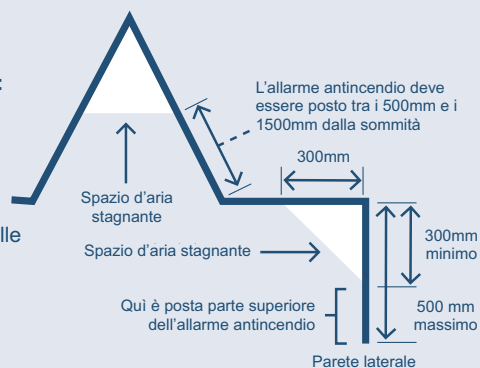
**Diagramma 1:** Allarmi antincendio nei corridoi



**Diagramma 2:** Edificio residenziale con zone notte separate



**Diagramma 3:** Spazio d'aria stagnante e corretta installazione degli allarmi antincendio sulle pareti laterali



La distanza dalla sommità del soffitto a cattedrale alla parte superiore dell'allarme antincendio deve essere tra i 500mm e i 1500mm





Controlla settimanalmente l'allarme antincendio

Nell'installare gli allarmi antincendio, seguire le istruzioni del costruttore.

- Su un soffitto: L'allarme antincendio dovrebbe essere posto al centro del soffitto. Se non è possibile, esso dovrebbe stare a 300mm da ogni cornice o muro.
- Su un muro: l'allarme antincendio dovrebbe essere posto a 300mm-500mm dal soffitto.
- Su un soffitto a cattedrale o su uno spiovente: L'allarme antincendio dovrebbe essere posto a 500mm-1500mm dal punto più alto.
- Evita le correnti d'aria: Non installare allarmi antincendio vicino alle finestre, alle porte o ai condotti d'aria, dove le correnti potrebbero interferire con la sensibilità dell'allarme.
- Evita gli spazi d'aria stagnante: si tratta di un'area in cui l'aria calda intrappolata impedirà al fumo di raggiungere l'allarme antincendio. Ciò generalmente accade alla sommità dei soffitti a cattedrale o di quelli spioventi, negli angoli di congiunzione di muri e soffitti e tra le travi a vista dei pavimenti.

Per ulteriori informazioni sulla corretta installazione degli allarmi antincendio visita il sito web:

[www.buildingcommission.com.au](http://www.buildingcommission.com.au)

## Allarmi antincendio per i disabili uditivi

Ci sono sul mercato allarmi antincendio speciali per i sordi. Essi potrebbero essere dotati di una luce stroboscopica o di cuscinetto vibratile da porre sotto il cuscino e che entra in funzione quando scatta l'allarme antincendio.



Spolvera l'allarme antincendio con l'aspirapolvere

Alcuni allarmi antincendio sono progettati per essere collegati con allarmi sonori convenzionali posti in diversi posti dentro casa. Quando scatta uno di questi allarmi, tutti gli altri entrano in funzione, la luce stroboscopica si accende ed entra in funzione anche il cuscinetto vibratile.

Altri allarmi antincendio sono portatili e possono essere spostati da un'abitazione ad un'altra.

Non ci sono standard australiani (Australian Standards) per gli allarmi antincendio per cechi, sordi e disabili uditivi, ma solo per la componente che permette agli allarmi la rilevazione. Il CFA raccomanda che vengano acquistati allarmi antincendio che abbiano lo Standard, AS 3786.

Si possono avere ulteriori informazioni per i disabili uditivi sui siti web della:

**Victorian Deaf Society (Società Sordi del Victoria):**

[www.vicdeaf.com.au](http://www.vicdeaf.com.au)

e della **Disability Information Online (Informazione Online sulla Disabilità):**

[www.disability.vic.gov.au](http://www.disability.vic.gov.au)

## Ricambio e smaltimento degli allarmi antincendio

Gli allarmi antincendio non durano per sempre e generalmente hanno la durata di circa 10 anni. Se il tuo allarme antincendio è più vecchio, il CFA ti raccomanda di cambiarlo.

Alcuni allarmi antincendio hanno stampigliata la data di scadenza, ma se il tuo allarme continua a 'suonare' dopo che hai cambiato la batteria, dovresti cambiarlo.

# 4

## elimina il pericolo



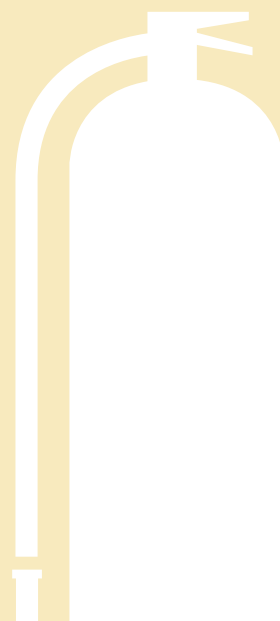
Tieni in cucina una coperta antincendio e un estintore

A partire da Settembre 2007, la legge permette di gettare via l'allarme antincendio con la spazzatura di casa.

Gli incendi in una casa piccola possono facilmente diventare incontrollabili, perciò tutti quanti dovrebbero avere a portata di mano delle attrezzature basilari per combattere il fuoco.

- Assicurati che in casa tua ci sia un estintore in piena efficienza e una coperta antincendio e di saperli usare. Scegli prodotti che rispettino lo Standard australiano (Australian Standard) AS 2444.
- E' una buona idea tenerli in cucina poiché questo è il posto dove scoppia la maggior parte degli incendi nelle case.
- Se il fuoco è piccolo e localizzabile, e lo si può fare senza rischi, spegnilo usando la coperta antincendio o l'estintore.
- Puoi comprare queste attrezzature presso i negozi di ferramenta o presso molti supermercati o puoi ottenerle dal Fire Equipment Maintenance Department (Dipartimento Manutenzione Attrezzature Antincendio) del CFA.

Per ulteriori informazioni visita il sito web:  
[www.cfa.vic.gov.au/residents/home/equip.htm](http://www.cfa.vic.gov.au/residents/home/equip.htm).



# FIRE

# 5

## per scampare a un incendio domestico

### Sai cosa fare se scoppia un incendio in casa tua?

#### Tutte le famiglie dovrebbero preparare un piano di fuga e fare esercitazioni.

Il piano identifica tutte le uscite della tua abitazione e i posti stabiliti dove riunirsi una volta che si è sani e salvi fuori di casa.

- Per aiutarti, sul retro di questo opuscolo c'è una scheda di lavoro.

Tutti coloro che accudiscono ai tuoi bambini o abitano in casa tua dovrebbero conoscere il piano di fuga. Mostra loro tutte le uscite e dove sono situati il telefono e i numeri di emergenza.

#### Tieni i numeri di emergenza vicino al telefono

- Assicurati che accanto a tutti i tuoi apparecchi telefonici ci siano i numeri di emergenza.
- Telefona allo 000 per pompieri, polizia e ambulanza.
- Non è mai troppo presto insegnare ai bambini come fare a chiamare i servizi di emergenza.

#### Metti in pratica regolarmente esercitazioni antincendio con tutta la famiglia e identifica il modo più veloce e sicuro di uscire di casa da tutte le stanze, inclusi i piani superiori.

Accordatevi in famiglia su un posto fuori casa dove riunirsi e non cambiatelo. Uno dei posti adatti potrebbe essere quello accanto alla buca delle lettere. Assicurati che il tuo numero di casa sia ben visibile in modo che i vigili del fuoco possano individuarla velocemente.

### Regole per scampare a un incendio

#### Se i tuoi indumenti prendono fuoco, fermati, gettati e rotolati per terra per spegnere le fiamme.

- Per aiutare qualcun'altro, gettagli addosso una coperta di lana.

#### Se la tua casa è invasa dal fumo, metti carponi ed esci velocemente da casa strisciando!

- In caso di incendio, il posto più sicuro per poter respirare è vicino al pavimento dove l'aria è più fredda e pulita, perciò in presenza di fumo ricordati di strisciare sul pavimento.

#### Prima di aprirle, controlla il calore delle porte.

- Per controllare il calore usa il dorso della mano, quindi metti carponi e striscia sul pavimento per metterti in salvo. Se è possibile chiudi le porte dietro di te. Se la porta è calda usa un'altra uscita.

Porta tutti quanti fuori di casa il più velocemente possibile.

#### Telefona ai pompieri dalla casa di un vicino, da un telefono pubblico o con il telefonino e attendi il loro arrivo.

- Comunica ai pompieri dov'è il fuoco e se in casa c'è ancora qualcuno.

Quando sei in casa assicurati di poter aprire le porte.



Prepara un piano di fuga dall'abitazione



Controlla le porte per il calore



Stabilisci un posto di riunione fuori di casa



# 5

## per scampare a un incendio domestico



Raffredda una scottatura con acqua corrente



Quando sei in casa assicurati di poter aprire le porte

### Impara le regole base del pronto soccorso

Se qualcuno ha ustioni:

#### 1. Ferma il bruciore

Procedura: Rimuovi l'indumento, almeno che non si sia attaccato alla pelle.

#### 2. Raffredda l'ustione

Immergi o bagna l'area ustionata in acqua corrente fredda per 15/20 minuti. Non usare mai olio, burro o pomata.

#### 3. Copertura

Copri l'ustione con un panno pulito o con una pellicola trasparente e mantieni al caldo il paziente.

Consulta un medico se l'ustione si copre di vesciche, è più larga di una moneta di 20 centimetri o si trova sul viso, sulle mani, sui piedi o sui genitali.

**Per un'ambulanza, telefona allo 000.**

### Non permettere che le serrature blocchino la tua via di fuga

La tua salvezza potrebbe dipendere da quanto velocemente riesci ad uscire dall'abitazione in caso di incendio.

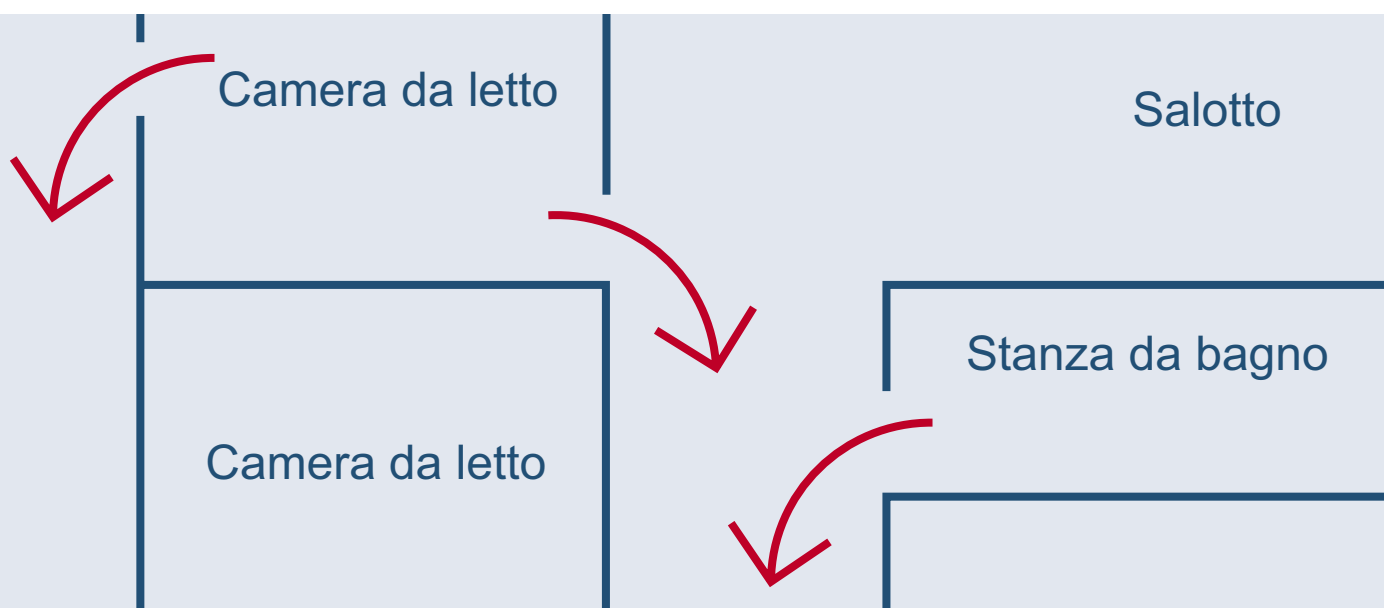
Il fumo si diffonde velocemente, riducendo la visibilità e causando il disorientamento.

- Quando sei in casa non chiudere le porte con le serrature.
- Se devi usare la serratura mentre sei in casa, lascia attaccata la chiave o installa accanto alla porta un portachiavi.

# EXIT

# 6

## il piano di fuga dalla tua abitazione



La maggioranza degli incendi fatali avviene in casa e tuttavia, secondo le ricerche, la maggior parte dei cittadini del Victoria non ha un piano nel quale sia evidenziato cosa fare in caso di incendio. Ogni famiglia dovrebbe avere un piano di fuga da un incendio domestico e fare periodiche esercitazioni. Un incendio domestico ti può esporre a temperature superiori ai 600°C. Tuttavia la maggior parte delle persone muore a causa dell'inalazione di fumo e gas tossici, molto prima che venga raggiunta dalle fiamme. Le famiglie ben preparate hanno più probabilità di uscire di casa sane e salve e senza panico. Usa l'allegato foglio a quadretti per disegnare un piano di fuga da un incendio domestico e esponilo in modo ben visibile. Un posto adatto è la portiera del frigorifero.

Riunisci la tua famiglia e disegna sul foglio a quadretti il tuo piano di fuga, segnalando tutte le uscite. Coinvolgi i bambini, chiedendo loro di aiutarti ad individuare le due vie più veloci e sicure per uscire di casa da ogni stanza, inclusi i piani superiori. Accordatevi su un posto fuori casa dove riunirvi e non cambiatelo. Uno dei posti adatti potrebbe essere quello accanto alla buca delle lettere. Una volta preparato il piano, fate esercitazioni regolari per vedere quanto velocemente ogni membro della famiglia è in grado di uscire di casa. E' una buona idea esercitarsi almeno due volte all'anno, più spesso se ci sono bambini piccoli.

### consigli per la sicurezza contro gli incendi domestici

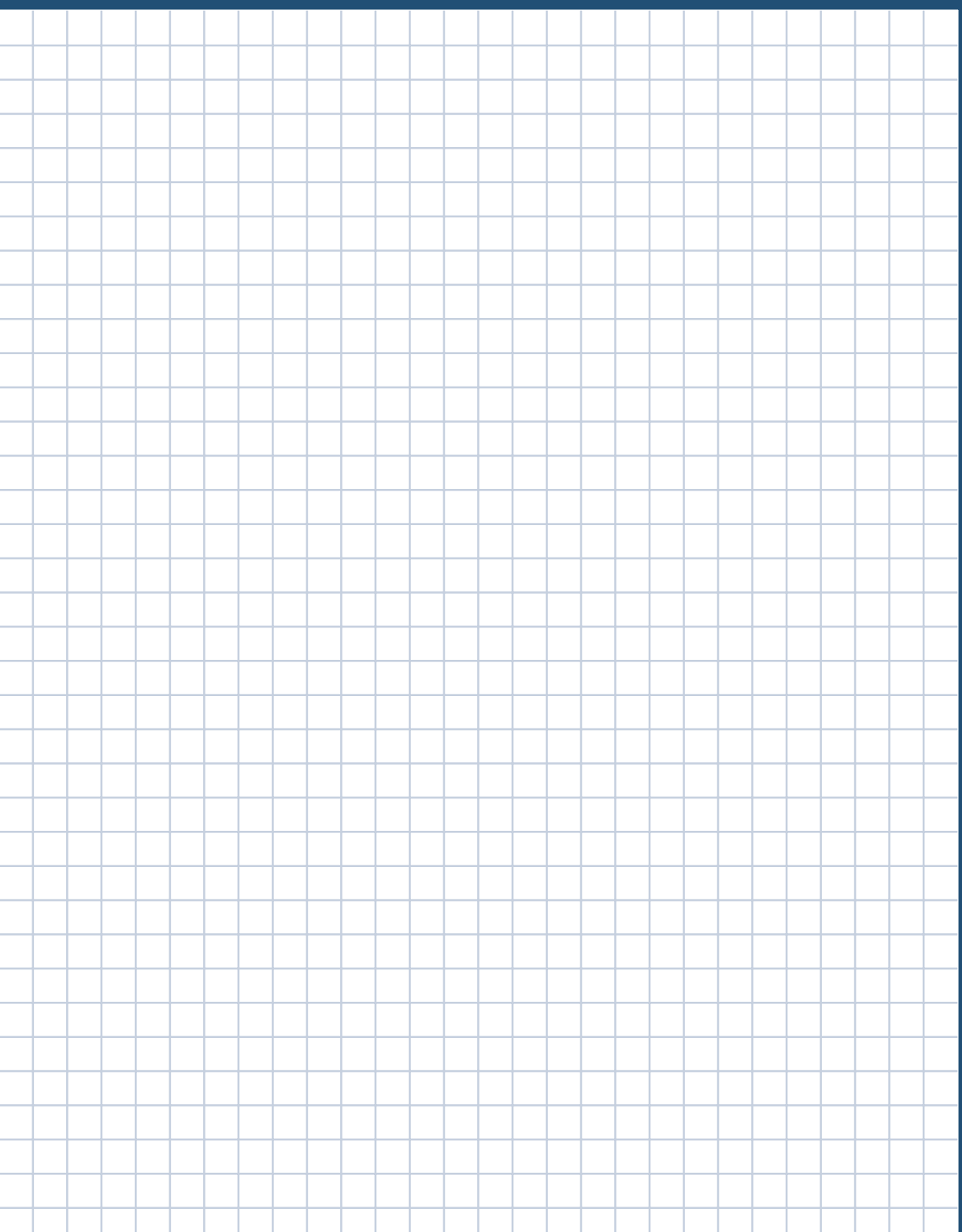
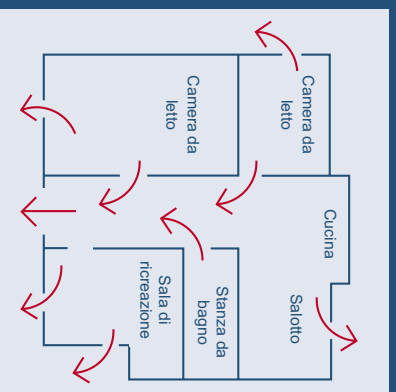
- Non lasciare mai incustoditi pentole sui fornelli, stufe accese, fiamme libere o candele accese.
- Non sovraccaricare le multiprese.
- Mantieni ben funzionanti gli elettrodomestici.
- Assicurati che i mozziconi e le ceneri della sigaretta siano spenti. Non fumare mai a letto.
- Non mettere ad asciugare indumenti troppo vicino alle stufe.
- Pulisci regolarmente il filtro della lanugine dell'asciugabiancheria e lascia che completi il ciclo di raffreddamento.
- Conserva fiammiferi ed accendini fuori dalla portata dei bambini.
- Per legge ogni abitazione dovrebbe avere installato almeno un allarme antincendio funzionante per ogni piano della casa. Pulisci e controlla regolarmente gli allarmi antincendio e assicurati che funzionino.
- Avere un estintore e una coperta antincendio e sapere come usarli.
- Avere un piano di fuga dall'incendio e fare con esso le esercitazioni.
- Non chiuderti a chiave dentro casa. Tieni le chiavi nella serratura o a portata di mano.



# il tuo piano di fuga dall'abitazione in caso di incendio



- Disegna il tuo piano di fuga sul foglio a quadretti e segna tutte le uscite.
- Per ogni stanza identifica due vie di fuga.
- Stabilisci un punto di raccolta esterno, per esempio presso la cassetta delle lettere.
- Prova con tutta la famiglia il piano di fuga dall'abitazione.
- Tieni il piano di fuga a portata di mano per ricordare a tutti dove sono le uscite di sicurezza in caso di incendio. Attaccalo sul frigorifero.





**Allarmi antincendio**  
Gli allarmi antincendio funzionanti salvano vite.  
Controlla e pulisci regolarmente gli allarmi antincendio.

**Stufe**  
Ogni inverno, prima di iniziare ad usarla per la prima volta, controlla la stufa.  
Tieni lontani almeno un metro dalle stufe, vestiti, tende e giocattoli.

**Candele**  
Tienile lontane dalle tende e mettile sempre su superfici non infiammabili.

**Camera da letto**  
Usa soltanto un elettrodomestico per ogni attacco di una multipresa.

**Coperte elettriche**  
Accendile non più di 30 minuti prima di andare a letto.  
Spegnile prima di coricarti.

**Cucina**  
Impara ad usare la coperta antincendio e l'estintore.  
Mentre stai cucinando non lasciare mai incustodite pentole sui fornelli accesi.

**Caminetto**  
Metti sempre un parafuoco di fronte a un caminetto.  
Prima di andare a letto spegnile sempre il fuoco.

**Portone d'entrata**  
Quando sei in casa le serrature dovrebbero avere sempre le chiavi inserite.  
Svilupa e pratica il tuo piano di fuga dall'abitazione – assicurati di avere in ogni stanza due vie di fuga.

**Salotto**  
Non sovraccaricare le prese della corrente elettrica e cambia i fili elettrici danneggiati.

**Lavanderia**  
Pulisci il filtro della lanugine dell'asciugabiancheria dopo ogni uso e lascia che essa completi l'intero ciclo – il raffreddamento è essenziale.

[www.checkyourhotspots.com](http://www.checkyourhotspots.com)

per vigili del fuoco, polizia o ambulanza telefona allo 000



Per ulteriori informazioni visita il sito web  
[www.cfa.vic.gov.au](http://www.cfa.vic.gov.au) o telefona al CFA  
Community Safety (Sicurezza Comunitaria) al numero (03) 9262 8444

Clausola di esclusione della responsabilità

Il CFA mette a disposizione queste informazioni e i materiali per un piano di fuga, con l'avvertenza di fare attenzione nell'usarle. Se non sei certo sull'uso delle informazioni nel tuo caso particolare, dovresti ottenere ulteriori consigli professionali.

Il CFA non si assume alcuna responsabilità riguardo al modo in cui usi, interpreti o fai affidamento sulle informazioni di questo opuscolo. Il CFA non accetta responsabilità alcuna per qualsiasi perdita o danno risultante dall'uso di queste informazioni, sia nel caso di involontarie inesattezze, errore, omissione o qualsiasi altra causa.

Design di Mono Design [www.monodesign.com.au](http://www.monodesign.com.au). Foto di Martin Anderson CFA.